



แผนการป้องกัน ระวังอัคคีภัย และแนวทางการปฏิบัติ

**สถาบันวิจัยภาและวัฒนธรรมเอเชีย
มหาวิทยาลัยมหิดล**

สารบัญ

หน้าที่

1. หลักการและเหตุผล
2. วัตถุประสงค์
3. ขอบเขต
4. คำนิยาม
5. ผู้รับผิดชอบ
6. ข้อมูลทั่วไป
7. แผนการป้องกันและระงับอัคคีภัย
 - แผนก่อนเกิดเหตุเพลิงไหม้
 - แผนขณะเกิดเหตุเพลิงไหม้
 - แผนหลังเกิดเหตุเพลิงไหม้
8. เอกสารแนบ
 - แผนที่อาคาร จุดวางถังดับเพลิงและจุดรวมพล
 - รายชื่อและเบอร์โทรศัพท์ของผู้รับผิดชอบในทีมต่างๆ
 - รายชื่อผู้รับผิดชอบในช่วงเวลาต่าง ๆ (ในและนอกเวลาราชการ)

แผนป้องกัน ระวังอัคคีภัย และแนวทางการปฏิบัติ สถาบันวิจัยภาษาและวัฒนธรรมเอเซีย มหาวิทยาลัยมหิดล

1. หลักการและเหตุผล

ปัจจุบันองค์การภาครัฐส่วนใหญ่มุ่งให้ความสำคัญในเรื่องความปลอดภัยในชีวิตและทรัพย์สินขององค์กรที่อาจเกิดขึ้นจากอุบัติเหตุต่างๆ โดยเฉพาะอย่างยิ่งอุบัติเหตุที่เกิดจากอัคคีภัย ซึ่งอาจก่อให้เกิดการสูญเสียชีวิตและทรัพย์สินของบุคลากรและหน่วยงาน ดังนั้น เพื่อเป็นการลดความเสี่ยงต่อเรื่องดังกล่าว รวมทั้งเพื่อเป็นการสร้างมาตรฐานของการบริหารจัดการองค์กร หน่วยงานจึงมีการกำหนดแผนป้องกันและระวังอัคคีภัย รวมถึงจัดให้มีการฝึกซ้อมดับเพลิงและฝึกซ้อมหนีไฟ

ในส่วนของสถาบันวิจัยภาษาและวัฒนธรรมเอเซีย เป็นอาคารปฏิบัติงาน ซึ่งประกอบด้วยห้องทำงาน ห้องประชุม ห้องเรียน ห้องปฏิบัติการ ซึ่งมีทั้งบุคลากร นักศึกษา และบุคคลภายนอกที่เข้ามาใช้บริการในพื้นที่ สถาบันฯ จึงเห็นความสำคัญในการเตรียมความพร้อมในด้านการป้องกันและระวังอัคคีภัย และมุ่งเน้นให้บุคลากรทุกฝ่ายทราบนโยบายและแนวปฏิบัติร่วมกัน จึงได้จัดทำแผนป้องกันและระวังอัคคีภัยของสถาบันวิจัยภาษาและวัฒนธรรมเอเซียขึ้น เพื่อให้การดำเนินการเป็นไปอย่างมีประสิทธิภาพ และป้องกันการเกิดความเสียหายต่อชีวิตและทรัพย์สินของสถาบันฯ ต่อไป

2. วัตถุประสงค์

1. เพื่อลดอัตราเสี่ยงต่อการเกิดเหตุอัคคีภัย
2. เพื่อเป็นการป้องกันการสูญเสียชีวิตและทรัพย์สินจากอัคคีภัย
3. เพื่อกำหนดวิธีปฏิบัติในการป้องกันและระวังอัคคีภัย
4. เพื่อให้บุคลากรภายในหน่วยงานสามารถดำเนินการป้องกันและระวังอัคคีภัยได้ทันท่วงทีและมีประสิทธิภาพ
5. เพื่อสร้างความมั่นใจในเรื่องความปลอดภัยต่อบุคลากรในกรณีที่เกิดอัคคีภัย

3. ขอบเขต

แผนป้องกันและระวังอัคคีภัยฉบับนี้เป็นแผนสำหรับใช้ในทุกหน่วยงานของสถาบันวิจัยภาษาและวัฒนธรรมเอเซีย

โดยแต่ละหน่วยงานจะต้องมีกรรมการซึ่งเป็นตัวแทนจากทุกหน่วยงานอยู่ในทีมป้องกันและระงับอัคคีภัย ตามเอกสารแนบท้าย

4. คำนิยาม

อัคคีภัย หมายถึง ภัยพิบัติที่เกิดจากไฟไหม้

วัตถุไวไฟ หมายถึง วัตถุที่มีคุณสมบัติติดไฟได้ง่าย สันดาปเร็ว

ภาวะฉุกเฉิน หมายถึง ภาวะหรือเหตุการณ์ที่เกิดขึ้นอย่างฉับพลัน โดยไม่คาดคิด ไม่สามารถควบคุมได้ทันทีทันใด และเมื่อเกิดขึ้นแล้วอาจก่อให้เกิดอันตรายหรือความเสียหายต่อชีวิต ทรัพย์สิน และสภาพแวดล้อมได้

ระบบป้องกันอัคคีภัย หมายถึง สิ่งที่จัดทำหรือติดตั้งขึ้นเพื่อไม่ให้เกิดเพลิงไหม้ รวมถึงการเตรียมการเพื่อรองรับเหตุการณ์เมื่อเกิดเพลิงไหม้ด้วย

แผนป้องกันและระงับอัคคีภัย หมายถึง แนวปฏิบัติในการป้องกันเหตุเพลิงไหม้ การลดการสูญเสียชีวิตและทรัพย์สินอันเนื่องมาจากการเกิดเหตุเพลิงไหม้

แผนดับเพลิงขั้นต้น หมายถึง แผนที่ใช้ดับเพลิงในกรณีที่เกิดเพลิงไหม้ขั้นต้น มีระยะเวลาในการเกิดเพลิงไหม้ไม่เกิน 4 นาที ความร้อนไม่เกิน 200 องศาเซนเซียส และบุคลากรภายในหน่วยงานสามารถดับเพลิงไหม้ได้เอง

แผนดับเพลิงขั้นรุนแรง ระดับ 1 หมายถึง แผนที่ใช้ดับเพลิงในกรณีที่เกิดเพลิงไหม้ขั้นกลาง มีระยะเวลาในการเกิดเพลิงไหม้ตั้งแต่ 4 – 8 นาที ความร้อนตั้งแต่ 200 – 600 องศาเซนเซียส บุคลากรภายในหน่วยงานไม่สามารถดับเพลิงได้เอง ต้องขอความช่วยเหลือจากหน่วยงานส่วนกลางของมหาวิทยาลัย (งานจราจรและความปลอดภัย) ในการดับเพลิง

แผนดับเพลิงขั้นรุนแรง ระดับ 2 หมายถึง แผนที่ใช้ดับเพลิงในกรณีที่เกิดเพลิงไหม้ขั้นรุนแรง มีระยะเวลาในการเกิดเพลิงไหม้เกิน 8 นาที ความร้อนตั้งแต่ 1,000 องศาเซนเซียส ขึ้นไป บุคลากรของสถาบันวิจัยภาษาและวัฒนธรรมเอเชียและหน่วยงานส่วนกลางของมหาวิทยาลัยไม่สามารถดับเพลิงได้เอง ต้องเรียกหน่วยงานจากภายนอกมหาวิทยาลัยมาช่วยดับเพลิง เช่น เทศบาลตำบลศาลายา ศูนย์บรรเทาสาธารณภัย เป็นต้น

ทึ ม ตั ด แ ห ล ่ ง พ ล ั ง ง า น ห ม า ย ถึ ง
ทึ ม บุ ค ล า ก ร ของ ส ท า บ ั น วิ จ ย ภา ช า และ วั ด ม น ธร ร ม เอ ชี ย ที่ ใ ด รั บ การ แ ต่ ง ตั ง
เพื่ อ ทำ ห น ้า ที่ ตั ด แ ห ล ่ ง พ ล ั ง ง า น เชื่ อ เ พ ลี ง

ทึ ม ตั บ เ พ ลี ง ห ม า ย ถึ ง
ทึ ม บุ ค ล า ก ร ของ ส ท า บ ั น วิ จ ย ภา ช า และ วั ด ม น ธร ร ม เอ ชี ย ที่ ใ ด รั บ การ แ ต่ ง ตั ง
เพื่ อ ทำ ห น ้า ที่ ตั บ เ พ ลี ง เมื่ อ กิ ด เ ห ตุ เ พ ลี ง ไ ม ่

ทึ ม อ พ ย พ ห ม า ย ถึ ง
ทึ ม บุ ค ล า ก ร ของ ส ท า บ ั น วิ จ ย ภา ช า และ วั ด ม น ธร ร ม เอ ชี ย ที่ ใ ด รั บ การ แ ต่ ง ตั ง
เพื่ อ ทำ ห น ้า ที่ อ พ ย พ เ ค ลี ่ น ย ้าย บุ ค ล า ก ร ไป ยั ง จุ ด ร ม พ ล

ทึ ม ป ฐ ม พ ย า บ า ล ห ม า ย ถึ ง
ทึ ม บุ ค ล า ก ร ของ ส ท า บ ั น วิ จ ย ภา ช า และ วั ด ม น ธร ร ม เอ ชี ย ที่ ใ ด รั บ การ แ ต่ ง ตั ง
เพื่ อ ทำ ห น ้า ที่ ป ฐ ม พ ย า บ า ล เบื่ อ ง ต ั น ใ ห้ บุ ค ล า ก ร ที่ ใ ด รั บ บ า ด เ จี บ

5. ผู้รับผิดชอบ

1. สำนักงานผู้อำนวยการ ศูนย์วิจัย กลุ่มวิจัย หัวหน้างาน หัวหน้าหน่วย
นักศึกษา และผู้เกี่ยวข้อง โดยมีหน้าที่ดังนี้

- วางแผนและตรวจสอบความถูกต้องของแผนป้องกันและระงับอัคคีภัย
รวมถึงสภาพความพร้อมใช้งานของอุปกรณ์ในหน่วยงานเป็นประจำทุก 1 เดือน

- มอบหมายให้เจ้าหน้าที่ในหน่วยงานดูแลความเรียบร้อยของอุปกรณ์ต่างๆ
ในหน่วยงานให้เป็นระเบียบ

- ติดตามและตรวจสอบการปฏิบัติงานของเจ้าหน้าที่ในหน่วยงาน

2. บุคลากรทุกคนของสถาบันวิจัยภาษาและวัฒนธรรมเอเชีย มีหน้าที่ดังนี้

- ปฏิบัติตามกฎความปลอดภัยในการทำงาน คือ
เมื่อพบเห็นอุปกรณ์หรือเครื่องมือชำรุด ควรส่งซ่อมทันที

- ตรวจสอบเช็คสภาพของอุปกรณ์ให้พร้อมใช้งานอยู่เสมอ

6. ข้อมูลทั่วไป

ข้อมูลของพื้นที่อาคารสถาบันวิจัยภาษาและวัฒนธรรมเอเชียประกอบด้วย

1.) ที่ตั้งของอาคาร: เลขที่ 999 ถ.พุทธมณฑล สาย 4 ตำบลศาลายา
อำเภอพุทธมณฑล จังหวัดนครปฐม 73170

2.) แผนผังอาคาร: ประกอบด้วยอาคาร 1 คาร์ จำนวน 5 ชั้น พื้นที่ใช้สอยรวม
2,400 ตารางเมตร)

3.) ข้อมูลจำนวนบุคลากรในสำนักงานและข้อมูลผู้เช่าอาคาร:

- บุคลากร จำนวน 99 คน นักศึกษา จำนวน 164 คน
- 4.) จุดรวมพลของสถาบัน: จำนวน 1 จุด อยู่ที่บริเวณด้านหน้าอาคาร
- 5.) ข้อมูลอื่นๆ (ถ้ามี)

7. แผนการป้องกันและระงับอัคคีภัย

7.1 แผนก่อนเกิดเหตุเพลิงไหม้ ประกอบด้วย

7.1.1 แผนการรณรงค์ป้องกันอัคคีภัย

สถาบันวิจัยภาษาและวัฒนธรรมเอเชีย มีการรณรงค์เกี่ยวกับการป้องกันอัคคีภัย ดังนี้

- 1) ห้ามสูบบุหรี่ในอาคาร ยกเว้นในที่ที่จัดไว้ให้สูบ
- 2) พบสภาพไม่ปลอดภัยหรือเหตุการณ์ผิดปกติให้รายงาน/แจ้ง One Stop Service โทร.3225 หรือ เจ้าหน้าที่รักษาความปลอดภัย โทร. 3200 โดยด่วน
- 3) จัดเก็บอุปกรณ์เอกสารสำคัญในที่ปลอดภัยหรือในที่ที่สามารถขนย้ายได้สะดวกเมื่อเกิดเหตุ
- 4) ดูแลรักษาและตรวจสอบอุปกรณ์ดับเพลิงให้อยู่ในสภาพที่ใช้การได้อย่างน้อยทุก 1 เดือน พร้อมติดป้ายแสดงผลการตรวจสอบและวันที่ทำการตรวจสอบไว้ที่อุปกรณ์ดังกล่าว และเก็บผลไว้ให้สามารถตรวจสอบได้
- 5) มีแผนผังทางหนีไฟที่เป็นทางหลักและทางสำรองติดประกาศไว้ในที่มองเห็นได้ชัดเจน
- 6) บุคลากรทุกคนในหน่วยงานทราบจุดติดตั้งถังดับเพลิงและวิธีการดับเพลิงที่ถูกต้อง
- 7) บุคลากรทุกคนในหน่วยงานทราบขั้นตอนการปฏิบัติเมื่อพบเหตุเพลิงไหม้ วิธีการกดกดสัญญาณแจ้งเหตุ และวิธีอพยพหนีไฟ รวมถึงทราบเส้นทางหนีไฟภายในอาคารและจุดรวมพล
- 8) จัดกิจกรรม 5 ส. ทุก..6...เดือน

7.1.2 แผนการอบรม

สถาบันวิจัยภาษาและวัฒนธรรมเอเชีย มีแผนการอบรมด้านการป้องกันและระงับอัคคีภัย ดังนี้

- 1) หลักสูตร "การดับเพลิงขั้นต้น" โดยกำหนดให้บุคลากรแต่ละหน่วยงานเข้ารับการอบรมอย่างน้อยร้อยละ 40 ของจำนวนบุคลากรประจำหน่วยงาน และฝึกซ้อมการดับเพลิงอย่างน้อยปีละ 1 ครั้ง
- 2) การฝึกซ้อมอพยพหนีไฟ โดยกำหนดให้บุคลากรทุกคนในสถาบันชีววิทยาศาสตร์โมเลกุลเข้ารวมการฝึกซ้อมอพยพหนีไฟ และฝึกซ้อมแผนอย่างน้อยปีละ 1 ครั้ง
- 3) หลักสูตร "การปฐมพยาบาลและการเคลื่อนย้ายผู้บาดเจ็บ"

7.1.3 แผนการตรวจตรา

สถาบันวิจัยภาษาและวัฒนธรรมเอเชีย มีแผนการตรวจตรา เพื่อเฝ้าระวัง ป้องกันและกำจัดต้นเหตุของการเกิดเพลิงไหม้ ดังนี้

1) ผู้รับผิดชอบในแต่ละพื้นที่ (หัวหน้าหน่วยงานกำหนดบุคคลและพื้นที่รับผิดชอบในการตรวจตราอย่างชัดเจน ...เช่น กำหนดรายชื่อบุคคลที่รับผิดชอบประจำชั้น ช่วงเวลาที่ต้องตรวจตราเป็นประจำทุก...สัปดาห์/เดือน...และควรมีการตรวจทานโดยหัวหน้าทีมอีกครั้ง ซึ่งอาจเป็นการสุ่มตรวจ)

2) สิ่งที่ทำกรตรวจตรา

- สภาพแวดล้อมในการทำงานและสภาพแวดล้อมในอาคาร เช่นปลั๊กไฟ วัตถุไวไฟ / ก๊าซไวไฟ เครื่องมือ วัตถุสิ่งของต่างๆ ที่อาจก่อให้เกิดอันตรายจากอัคคีภัย

- ระบบป้องกันและระงับอัคคีภัยในอาคาร เช่น

- การทำงานของเครื่องกำเนิดไฟฟ้า (Generator)
- การทำงานของระบบแจ้งเตือนเหตุเพลิงไหม้ (Fire Alarm: Manual Pull Station, เครื่องตรวจจับควัน (Smoke Detector), เครื่องตรวจจับความร้อน (Heat Detector))
- ไฟฉุกเฉินอัตโนมัติ (Emergency Light),
- ทางออกหนีไฟ (Fire Exit)
- ตรวจสอบถังดับเพลิงให้พร้อมใช้งาน (ควรมีการทำป้ายแสดงการตรวจเช็คให้สามารถมองเห็นได้ชัดเจน)
- การทำงานของปั้มน้ำดับเพลิง (Fire Pump)
- การทำงานของมาตรฐานสายฉีดน้ำดับเพลิง (Fire Hose)

- ตรวจสอบความเรียบร้อยของทั้งอาคาร
ไม่ให้มีเศษวัสดุที่จะก่อให้เกิดอัคคีภัย

- ตรวจสอบบริเวณหน้าต่างดับเพลิงไม่ให้มีสิ่งกีดขวาง

- ตรวจสอบความเรียบร้อยบริเวณบันไดหนีไฟทุกจุดไม่ให้มีสิ่งกีดขวาง

3) กฎ ความปลอดภัย
โดยการตรวจสอบดูแลให้บุคลากรและผู้ใช้อาคารทุกคนปฏิบัติตามกฎความปลอดภัยของสถาบันฯ เช่น

- ถอดปลั๊กอุปกรณ์ไฟฟ้าที่ไม่ใช้งานก่อนกลับบ้านทุกครั้ง

- ห้ามสูบบุหรี่ในอาคาร ยกเว้นบริเวณที่จัดไว้ให้

- กำจัดขยะหรือเศษวัสดุที่ติดไฟได้ ออกจากที่ทำงานอย่างน้อยวันละ 1

ครั้ง

- ไม่เก็บสารไวไฟหรือก๊าซไวไฟไว้ในบริเวณทำงาน
หรือเก็บในปริมาณน้อยที่สุดและมีที่เก็บเฉพาะ

- ห้ามวางของโดยเฉพาะกระดาษหรือไม้ในบริเวณทางหนีไฟ

-

เมื่อมีสัญญาณเตือนภัยห้ามคิดว่าเป็นการทดสอบหรือความบกพร่องของเครื่อง
ต้องปฏิบัติตามกฎทันที หากเป็นการทดสอบหรือความบกพร่อง
ผู้รับผิดชอบจะต้องแจ้งโดยทันที

- เมื่อมีเพลิงไหม้ในที่ทำงานห้ามใช้ลิฟต์ในการออกจากตึก

7.2 แผนขณะเกิดเหตุเพลิงไหม้

แผนขณะเกิดเหตุเพลิงไหม้ ประกอบด้วย

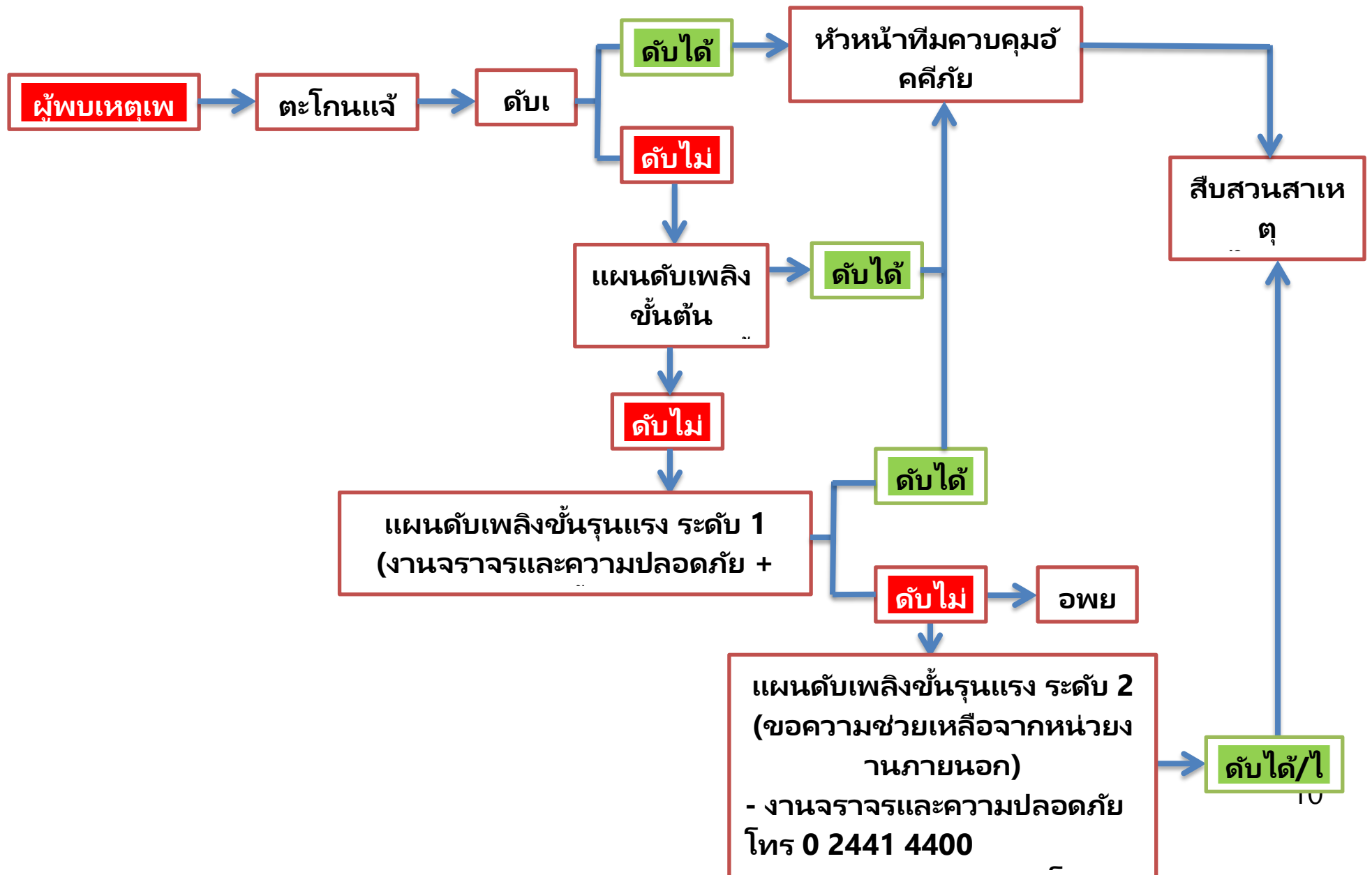
1) แผนปฏิบัติเมื่อเกิดอัคคีภัย (ข้อ 7.2.1)

2) แผนอพยพหนีไฟ (ข้อ 7.2.2)

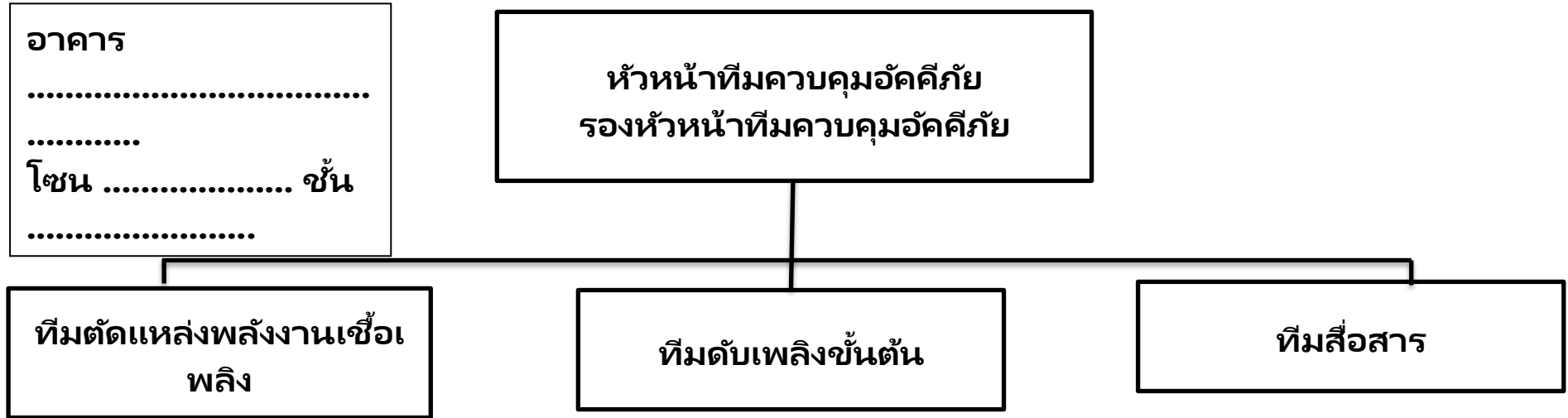
สถาบันวิจัยภาษาและวัฒนธรรมเอเชีย
ได้กำหนดโครงสร้างที่มป้องกันและระงับอัคคีภัยโดยแบ่งผู้รับผิดชอบตามลักษณะของอาคาร คือ แบ่งเป็น ชั้น และ โซน
รวมทั้งกำหนดผู้รับผิดชอบในแต่ละชั้นและโซนของแต่ละอาคารไว้อย่างชัดเจน
ทั้งนี้ทุกทีมจะปฏิบัติตามคำสั่งเป็นลำดับชั้น ดังนี้ ผู้อำนวยการเหตุฉุกเฉิน
(รองศาสตราจารย์ ดร.มรกต ไมยเออร์) สั่งการ---> รองผู้อำนวยการเหตุฉุกเฉิน
(ผู้ช่วยศาสตราจารย์ ดร.ณรงค์ อัจฉิมิติ) สั่งการ---
> หัวหน้าชุดควบคุมเหตุฉุกเฉิน (นายพศิน เส้าโสภากิรมย์) สั่งการ--->

หัวหน้าทีมทั้ง 4 ทีม (ทีมตัดแหล่งพลังงาน ทีมอพยพหนีไฟ ทีมดับเพลิงขั้นต้น และทีมปฐมพยาบาล) ตามโครงสร้างในข้อ 7.2.1.1 และ 7.2.1.2

7.2.1 แผนปฏิบัติเมื่อเกิดอัคคีภัยของสถาบันชีววิทยาศาสตร์โมเลกุล



7.2.1.1 โครงสร้างทีมระบบอค์คิภยขั้นต้น สถาบันชีววิทยาศาสตร์โมเลกุล



หมายเหตุ: ทีมปฏิบัติการดับเพลิงขั้นรุนแรงต้องเตรียมความพร้อมและรอรับคำสั่ง

1) โครงสร้างทีมระบบอค์คิภยขั้นต้น สถาบันวิจัยภาษาและวัฒนธรรมเอเชีย

อาคารภาษาและวัฒนธรรม
สยามบรมราชกุมารี

หัวหน้า/รองทีมควบคุมอัคคีภัย
นายพศิน เล้าโสภากิริมย์ / นายสามารถ
งามสง่า
หน้าที่
- ไปพื้นที่เกิดเหตุทันที

ทีมตัดแหล่งพลังงานเชื้อเพลิง

1. นายอำนาจ แก้วประเสริฐ
2. นายชฎิล แซ่ลิ้ม
3. นายกัมพล ดวงเดือน

หน้าที่ของหมายเลข

1 และ 2

ตัดแหล่งพลังงานเชื้อเพลิง

3

รอรับแจ้งผลการตัดแหล่งพลังงาน

ทีมดับเพลิงขั้นต้น

1. นายสุชาติ สวัสดิ์รุ่ง
2. นายสมศักดิ์ เหมือนวงษ์ธรรม
3. นายสง ยิ้มโสด
4. นายอภิสิทธิ์ สุขสมัย
5. นายชวลิต เปรมปรีดี

หน้าที่ของหมายเลข

1 และ 2 นำถังดับเพลิงไปดับไฟ

3

นำถังดับเพลิงจากบริเวณใกล้เคียง

ทีมเคลื่อนย้าย/สื่อสาร

1. นายสามารถ งามสง่า
2. นายนางสาวประภัสสร ใจกล้า
3. นายปรีชา ทองคุ้ม

หน้าที่ของหมายเลข

1 และ 2

ขนย้ายสิ่งของที่อาจเป็นเชื้อเพลิงในบริเวณที่เกิดเหตุ

เพื่อป้องกันการลุกลามของไฟ

3

หมายเหตุ: ทีมระงับอัคคีภัยขั้นต้นต้องเตรียมความพร้อมและรอรับคำสั่ง

1) โครงสร้างทีมระงับอัคคีภัยขั้นต้น สถาบันวิจัยภาษาและวัฒนธรรมเอเชีย

อาคารเรือนไทย

หัวหน้า/รองทีมควบคุมอัคคีภัย
นายพศิน เล้าโสภากิรมย์/นายสามารถ
งามสง่า
หน้าที่
- ไปพื้นที่เกิดเหตุทันที

ทีมตัดแหล่งพลังงานเชื้อเพลิง

1. นายอำนาจ แก้วประเสริฐ
2. นายชฎิล แซ่ลิ้ม
3. นายกัมพล ดวงเดือน

หน้าที่ของหมายเลข

1 และ 2

ตัดแหล่งพลังงานเชื้อเพลิง

3

รอรับแจ้งผลการตัดแหล่งพลังงาน

ทีมดับเพลิงขั้นต้น

1. นายสามารถ งามสง่า
2. นายสะเรื่อน คำทุ
3. นายสุชาติ สวัสดิ์รุ่ง

หน้าที่ของหมายเลข

1 และ 2 นำถังดับเพลิงไปดับไฟ

3

นำถังดับเพลิงจากบริเวณใกล้เคียง
นั้น บ ส น น
หรือหาแหล่งน้ำเพื่อใช้ดับเพลิง

ทีมเคลื่อนย้าย/สื่อสาร

1. นายสง ยิ้มโสด
2. นายอภิสิทธิ์ สุขสมัย
3. นายชวลิต เปรมปรีดี

หน้าที่ของหมายเลข

1 และ 2

ขนย้ายสิ่งของที่อาจเป็นเชื้อเพลิงในบริเวณที่เกิดเหตุ

เพื่อป้องกันการลุกลามของไฟ

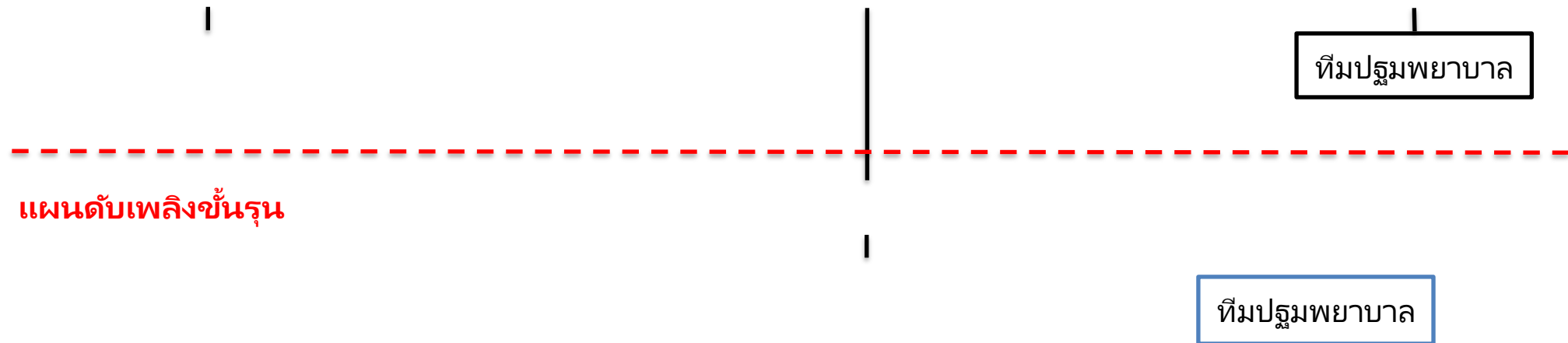
3

หมายเหตุ: ทีมระงับอัคคีภัยขั้นรุนแรงต้องเตรียมความพร้อมและรอรับคำสั่ง

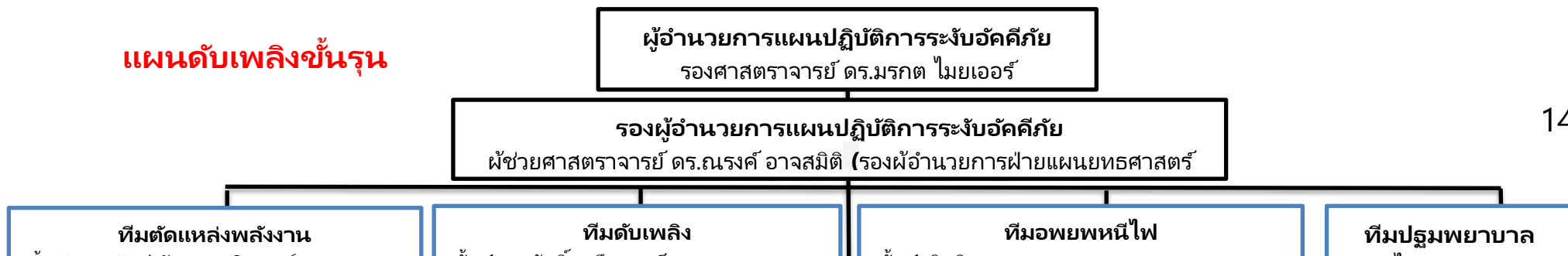
7.2.1.2 โครงสร้างทีมระงับอัคคีภัยขั้นรุนแรง ระดับ 1 และ 2 สถาบันวิจัยภาษาและวัฒนธรรมเอเชีย

แผนดับเพลิงขั้นรุนแรง

ผู้อำนวยการแผนปฏิบัติการระงับอัคคีภัย
รองศาสตราจารย์ ดร.มรกต ไมยเออร์
(ผู้อำนวยการ)



- หมายเหตุ 1.การปฏิบัติตามโครงสร้างทีมระดับอัคคีภัย (ข้อ 7.2.1.2) จะใช้เมื่อเกิดเพลิงไหม้รุนแรง
 2.การเกิดเพลิงไหม้ภายในพื้นที่ต่างๆ เพียงเล็กน้อย ให้หัวหน้าทีมควบคุมอัคคีภัย
 สั่งการดับเพลิงตามแผนปฏิบัติการเมื่อเกิดเพลิงไหม้ขั้นต้น และโทรศัพท์แจ้งรองผู้อำนวยการแผนปฏิบัติการระดับอัคคีภัย
- 1) อาคารภาษาและวัฒนธรรมสยามบรมราชกุมารี กรณีเกิดอัคคีภัยขั้นรุนแรง ระดับ 1 และ 2



2) อาคารเรือนไทย (ระเบียบ คุณสมบัติ) กรณีเกิดอัคคีภัยขั้นรุนแรง ระดับ 1 และ 2

แผนดับเพลิงขั้นรุนแรง

ผู้อำนวยการแผนปฏิบัติการระงับอัคคีภ
ย

รองผู้อำนวยการแผนปฏิบัติการระดับอค์ภย
 ผู้ช่วยศาสตราจารย์ ดร.ณรงค์ อาสสมิติ (รองผู้อำนวยการฝ่ายแผนยุทธศาสตร์)

ทีมตัดแหล่งพลังงาน
 นายสมศักดิ์
 เหมือนวงษ์ธรรม

ทีมดับเพลิง
 นายสะเรื้อน คำทุ

ทีมอพยพหนีไฟ
 นางสาวพิมพ์พรรณ
 ทองเปลว

ทีมปฐมพยาบาล
 1. อำไพ หนูเล็ก 2. นัทธมน
 ขุนพรหม 3. นงนุช พงษ์ไพโร 4. ชนิษฐา
 จินสงวน 5. กิตติศักดิ์ จินสงวน

แผนดับเพลิงขั้นรุน

หัวหน้าทีมควบคุมอค์ภย
 นายพศิน เล้าโสภากิรมย์
 (หัวหน้างานอาคารสถานที่)

ทีมตัดแหล่งพลังงาน
 1. นายอำนาจ
 แก้วประเสริฐ 2. นายชฎิล แซ่ลิ้ม

ทีมดับเพลิง
 1 นายสะเรื้อนคำทุ
 2.นายสมศักดิ์
 เหมือนวงษ์ธรรม
 3. นายสุชาติ สวัสดิ์รุ่ง

ทีมอพยพหนีไฟ
 นางสาวพิมพ์พรรณ ทองเปลว

ทีมปฐมพยาบาล
 1. อำไพ หนูเล็ก 2. นัทธมน
 ขุนพรหม 3. นงนุช พงษ์ไพโร 4.
 ชนิษฐา จินสงวน
 5. กิตติศักดิ์ จินสงวน

7.2.2 แผน

ผู้อำนวยการ/รองผู้อำนวยการแผนปฏิบัติการระดับอค์ภย

ประชาสัมพันธ์ ประกาศพร้อมกตสัญญาณเตือนภัย

ทีมอพยพนำบุคลากรออกจากพื้นที่ตามเส้นทางหนีไฟที่กำหนดไว้

7.2.4 หน้าที่ความรับผิดชอบของบุคลากรในตำแหน่งต่างๆ

ผู้อำนวยการแผนปฏิบัติการ	
ผู้รับผิดชอบ : รองศาสตราจารย์ ดร.มรกต ไมยเออร์ (ผู้อำนวยการสถาบันวิจัยภาษาและวัฒนธรรม)	
หน้าที่ความรับผิดชอบ	
ภาวะปกติ	<ol style="list-style-type: none"> 1. พิจารณาการจัดทำนโยบาย และกำหนดแนวทางการวางแผนป้องกันและ 2. ทบทวนนโยบาย แผนงาน กิจกรรม รับทราบสถานการณ์อัคคีภัยรวมถึงมาตรการต่างๆ ทุก 3 เดือน และแจ้งให้ที่ประชุมคณะกรรมการทราบ
ขณะเกิดเหตุ	<p>กรณีเกิดอัคคีภัยขั้นต้น</p> <ol style="list-style-type: none"> 1. รับฟังการรายงานจากรองผู้อำนวยการแผนปฏิบัติการระดับอัคคีภัย 2. รับทราบสถานการณ์ต่าง ๆ และร่วมพิจารณาเตรียมความพร้อมเพื่อรอ <p>กรณีเกิดอัคคีภัยขั้นรุนแรง</p> <ol style="list-style-type: none"> 1. รีบไปประจำที่พื้นที่สั่งการ/ศูนย์อำนาจการ <p>เพื่อรับทราบสถานการณ์จากรองผู้อำนวยการแผนปฏิบัติการระดับอัคคีภัย และเป็นที่ปรึกษาในกรณีที่ต้องมีการตัดสินใจสั่งการต่าง ๆ</p> <ol style="list-style-type: none"> 2. พิจารณาสรุปเหตุการณ์ปัจจุบันเพื่อเตรียมรายงานให้ผู้บริหารรับทราบ 3. พิจารณาสรุปเหตุการณ์ปัจจุบันเพื่อเตรียมรายงานให้ผู้บริหารรับทราบ รวมถึงการให้ข่าวกับบุคคลภายนอกหรือสื่อมวลชน
หลังเกิดเหตุ	<ol style="list-style-type: none"> 1. พิจารณารายงานผลการปฏิบัติการตามแผนป้องกันและระดับอัคคีภัยจาก 2. พิจารณา ทบทวน ปรับปรุงนโยบายและแผนปฏิบัติการระดับเหตุฉุกเฉิน เพื่อให้เหมาะสมกับสภาพขององค์กรและอาคารของสถาบันวิจัยภาษาและ

รองผู้อำนวยการแผนปฏิบัติการระดับอัคคีภัย

ผู้รับผิดชอบ : ผู้ช่วยศาสตราจารย์ ดร.ณรงค์ อาจสมิติ (รองผู้อำนวยการฝ่ายแผนยุทธศาสตร์)

หน้าที่ความรับผิดชอบ

ภาวะปกติ	1. เป็นประธานดำเนินการปรับปรุงแผนป้องกันและระงับอัคคีภัย ทุก 3 เดือน 2. ทบทวนและเตรียมทีมปฏิบัติการระงับอัคคีภัยเพื่อปฏิบัติตามแผนที่กำหนด 3. รับทราบผลการฝึกซ้อมการดับเพลิงขั้นต้นในอาคาร/หน่วยงาน 4. ดำเนินการฝึกซ้อมตามแผนป้องกันและระงับอัคคีภัย รวมทั้งรายงานผลการฝึกซ้อมเสนอต่อผู้อำนวยการแผนปฏิบัติการระงับอัคคีภัย
ขณะเกิดเหตุ	กรณีเกิดอัคคีภัยขั้นต้น 1. รับฟังการรายงานจากหัวหน้าทีมควบคุมอัคคีภัย 2. ให้คำปรึกษา ข้อเสนอแนะ เพื่อหาแนวทางป้องกันต่อไป กรณีเกิดอัคคีภัยขั้นรุนแรง 1. ไปยังสถานที่เกิดเหตุทันทีที่ได้รับแจ้งเหตุอัคคีภัยขั้นรุนแรง ระดับ 1 เพื่อประเมินสถานการณ์และสั่งการหัวหน้าทีมควบคุมอัคคีภัยประจำพื้นที่ 2. รับฟังการรายงานสถานการณ์จากหัวหน้าทีมควบคุมอัคคีภัย ประเมินสถานการณ์และรายงานให้ผู้อำนวยการแผนปฏิบัติการระงับอัคคีภัย 3. เป็นผู้สั่งการให้ใช้แผนดับเพลิงขั้นรุนแรง ระดับ 2 4. เป็นผู้สั่งการยกเลิกแผนปฏิบัติการระงับอัคคีภัยเมื่อสามารถควบคุมสถานการณ์และรายงานให้ผู้อำนวยการแผนปฏิบัติการระงับอัคคีภัยทราบ
หลังเกิดเหตุ	1. รวบรวมและตรวจสอบรายงานผลการปฏิบัติการของทีมปฏิบัติการระงับอัคคีภัย สรุปลงผลและเสนอต่อผู้อำนวยการแผนปฏิบัติการระงับอัคคีภัย 2. ร่วมเป็นคณะทำงาน หรือประเมินความเสียหายและสอบสวนหาสาเหตุ 3. จัดการประชุม หรือจัดการประเมินผลการปฏิบัติการระงับอัคคีภัย เพื่อเป็นข้อมูลในการปรับปรุงแผนและนำเสนอต่อผู้อำนวยการแผนปฏิบัติการ

หัวหน้าทีมควบคุมอัคคีภัย

ผู้รับผิดชอบ : นายพศิน เล้าโสภากิริมย์ (หัวหน้าหน่วยอาคารสถานที่และซ่อมบำรุง)

<p>ภาวะปกติ</p>	<ol style="list-style-type: none"> 1. ประสานงานในการดำเนินการและทบทวนแผนปฏิบัติการฉุกเฉินกับทีม ทีมเคลื่อนย้าย/อพยพ และทีมปฐมพยาบาล 2. ประสานงานในการจัดหาและเตรียมความพร้อมของเครื่องมือ อุปกรณ์ ในแผนปฏิบัติการฉุกเฉินของแต่ละทีม 3. ศึกษาแผนปฏิบัติการฉุกเฉินของแต่ละทีม ในการฝึกปฏิบัติเพื่อให้เกิดค และรายงานผลการฝึกปฏิบัติผู้ได้รับมอบหมายจากรองผู้อำนวยการแผนป 4. จัดให้มีการฝึกซ้อมปฏิบัติการตามแผนฉุกเฉินอย่างน้อยปีละ 1 ครั้ง แล
<p>ขณะเกิดเหตุ</p>	<p>กรณีเกิดอัคคีภัยขั้นต้น</p> <ol style="list-style-type: none"> 1. ไปบริเวณที่เกิดเหตุทันที เพื่อประเมินสถานการณ์ 2. สั่งการและควบคุมให้ทีมระงับอัคคีภัยขั้นต้นปฏิบัติตามแผนที่กำหนด 3. เตรียมประสานงานกับทีมระงับอัคคีภัยขั้นรุนแรง ในกรณีที่มีแนวโน้มว่า <p>กรณีเกิดอัคคีภัยขั้นรุนแรง</p> <ol style="list-style-type: none"> 1. สั่งการและติดตามให้ทีมระงับอัคคีภัยขั้นรุนแรงทั้ง 4 ทีม คือ ทีมช่าง/ตัด และทีมปฐมพยาบาล ให้ดำเนินการตามแผนปฏิบัติการฉุกเฉินที่วางไว้ 2. รายงานสถานการณ์พร้อมทั้งข้อมูลที่จำเป็นให้กับรองผู้อำนวยการแผน 3. ปฏิบัติการตามสั่งการของรองผู้อำนวยการแผนปฏิบัติการระงับอัคคีภัย 4. ดำเนินการเพื่อให้บุคลากรที่บาดเจ็บได้รับการช่วยเหลือ หรือได้รับการ หรือนำส่งโรงพยาบาลเร็วที่สุดและปลอดภัยที่สุด 5. สั่งการ และควบคุมการดับเพลิงให้เกิดประสิทธิภาพสูงสุด 6. ดำเนินการสั่งการเพื่อลดความสูญเสียที่อาจจะเกิดกับชีวิต ทรัพย์สิน ชุ 7. ดำเนินการสั่งการให้มีการควบคุมพื้นที่ที่เกิดเหตุ ป้องกันบุคคลที่ไม่เกี่ยว เพื่ออำนวยความสะดวกในการปฏิบัติการและเฝ้าทรัพย์สิน 8. ดำเนินการประสานงานกับหน่วยงานต่างๆ เพื่อให้การกู้ภัยเป็นไปตามแ รวมถึงการติดต่อประสานงานกับหน่วยงานภายนอก เพื่อขอความร่วมมือหรือขอความช่วยเหลือตามที่รองผู้อำนวยการแผนปฏิบัติ 9. ดำเนินการตรวจสอบในที่ที่เกิดเหตุ เพื่อให้มั่นใจว่าปลอดภัยและเสนอแนะต่อรองผู้อำนวยการแผนปฏิบัติการ
<p>หลังเกิดเหตุ</p>	<ol style="list-style-type: none"> 1. จัดประชุมทีมระงับอัคคีภัยขั้นรุนแรงทั้ง 4 ทีม เพื่อประเมินผลการปฏิบัติ 2. ประสานงานตรวจสอบเครื่องมือ อุปกรณ์ สิ่งอำนวยความสะดวกต่างๆ ใน

	3. ประสานงานให้ทำการสำรวจและหาพบว่าอุปกรณ์ เครื่องมือเสียหายหรือไม่เพียงพอต่อการใช้งานให้ทำรายงานรองผู้อำนวยการแผนก
--	---

ทีมช่าง/ตัดแหล่งพลังงาน	
ผู้รับผิดชอบ : นายอำนวยการเสริฐ/นายชฎิล แซ่ลิ้ม/นายกัมพล ดวงเดือน	
หน้าที่ความรับผิดชอบ	
ภาวะปกติ	<ol style="list-style-type: none"> 1. ตรวจสอบระบบไฟฟ้า ระบบแก๊ส ถังเก็บเชื้อเพลิง และสารเคมี 2. จัดหาเครื่องมือวัสดุและอุปกรณ์จัดเตรียมความพร้อมในการตัดแยกอุปกรณ์ในการจัดระบบรักษาความปลอดภัย 3. ดำเนินการฝึกซ้อมแผนรักษาความปลอดภัย และอำนวยความสะดวกในเพื่อให้มั่นใจว่าบุคลากรและนักศึกษาทุกคนเข้าใจ รวมทั้งสามารถดำเนินการตามแผนที่วางไว้ได้อย่างถูกต้องและปลอดภัย 5. จัดทำรายงานผลการฝึกซ้อมให้หัวหน้าทีมควบคุมอัคคีภัยทราบ
ขณะเกิดเหตุ	<p>กรณีเกิดอัคคีภัยขั้นต้น</p> <ol style="list-style-type: none"> 1. ติดตามสถานการณ์เพื่อประเมินเหตุการณ์ 2. เตรียมความพร้อมและรอคำสั่งจากหัวหน้าทีมควบคุมอัคคีภัย <p>กรณีเกิดอัคคีภัยขั้นรุนแรง</p> <ol style="list-style-type: none"> 1. รายงานตัวกับหัวหน้าทีมควบคุมอัคคีภัย และเตรียมพร้อมเพื่อเข้าไปในสถานที่ปฏิบัติงานทันทีที่ได้รับแจ้ง โดยรอรับคำสั่งจากหัวหน้าทีมควบคุมอัคคีภัย 2. ไปยังจุดเกิดเหตุตามที่ได้รับคำสั่ง เพื่อตัดแยกอุปกรณ์ที่เกี่ยวข้องในที่ 3. รายงานสถานการณ์ที่เกิดเหตุ พร้อมข้อมูลที่จำเป็นให้กับหัวหน้าทีมควบคุม 4. ดำเนินการตรวจสอบสถานที่เกิดเหตุ เพื่อให้เกิดความมั่นใจว่าปลอดภัย 5. รายงานสถานการณ์พร้อมทั้งข้อมูลต่างๆ ที่จำเป็นแก่หัวหน้าทีมควบคุม และควบคุมการเข้าปฏิบัติงานตามจุดที่ได้รับมอบหมาย
หลังเกิดเหตุ	<ol style="list-style-type: none"> 1. จัดประชุมทีมตัดแหล่งพลังงานเชื้อเพลิง เพื่อประเมินผลการปฏิบัติงานและทำรายงานผลการปฏิบัติงานต่อหัวหน้าทีม 2. จัดเก็บสิ่งของให้อยู่ในสภาพที่เรียบร้อยและปลอดภัย 3. ทำการสำรวจและหากพบอุปกรณ์ เครื่องมือชำรุดเสียหายต้องจัดทำรายงานเสนอให้หัวหน้าทีมควบคุมอัคคีภัยทราบ เพื่อดำเนินการตามขั้นตอนต่อไป

ทีมดับเพลิง/ระงับเหตุ	
ผู้รับผิดชอบ นายสุชาติ สวัสดิ์รุ่ง / นายสมศักดิ์ เหมือนวงษ์ธรรม / นายสง ยิ้มใส นายชวลิต เปรมปรีดิ์	
หน้าที่ความรับผิดชอบ	
ภาวะปกติ	<ol style="list-style-type: none"> 1. เป็นผู้รับผิดชอบจัดทำแผนเตรียมความพร้อมสำหรับการผจญเพลิงและ 2. ร่วมกับทีมปฏิบัติการอื่นๆ ในการประสานงานการจัดทำแผนฉุกเฉิน รว 3. จัดเตรียมความพร้อมและทดสอบอุปกรณ์ เครื่องมือ สิ่งอำนวยความสะดวกให้พร้อมใช้งานได้ตลอดเวลา 4. ดำเนินการฝึกซ้อมแผนผจญเพลิงและช่วยชีวิตอย่างน้อยปีละ 1 ครั้ง เพื่อให้สามารถปฏิบัติงานได้อย่างถูกต้องและปลอดภัย 5. จัดทำรายงานผลการฝึกซ้อมให้หัวหน้าทีมควบคุมอัคคีภัยทราบ
ขณะเกิดเหตุ	<p>กรณีเกิดอัคคีภัยขั้นต้น</p> <ol style="list-style-type: none"> 1. ติดตามสถานการณ์เพื่อประเมินเหตุการณ์ 2. เตรียมความพร้อมและรอคำสั่งจากหัวหน้าทีมควบคุมอัคคีภัย <p>กรณีเกิดอัคคีภัยขั้นรุนแรง</p> <ol style="list-style-type: none"> 1. รายงานให้หัวหน้าทีมควบคุมอัคคีภัยทราบ และเตรียมพร้อมเพื่อเข้าใน โดยรอรับคำสั่งจากหัวหน้าทีมควบคุมอัคคีภัยในการเข้าควบคุมเพลิงและช 2. เข้าช่วยเหลือผู้บาดเจ็บและปฏิบัติตามแผนป้องกันและระงับอัคคีภัยที่ว 3. รายงานสถานการณ์ความคืบหน้า พร้อมทั้งข้อมูลที่จำเป็นแก่หัวหน้าทีม 4. ให้ข้อมูลที่จำเป็นแก่หัวหน้าทีมควบคุมอัคคีภัย <p>ในกรณีที่ต้องมีการตัดสินใจเลือกวิธีการและเทคโนโลยีในการควบคุมเพลิง</p> <ol style="list-style-type: none"> 5. เมื่อเห็นว่าไม่สามารถควบคุมสถานการณ์ได้หรือเหตุการณ์อาจจะยืดเยื้อใ 6. ควบคุมและประสานงานกับหน่วยงานภายนอกที่เข้าช่วยเหลือในการระง 7. ตรวจสอบสถานที่ที่เกิดเหตุเป็นครั้งสุดท้ายก่อนแจ้งหัวหน้าทีมควบคุมอั <p>เพื่อให้รองผู้อำนวยการแผนปฏิบัติการระงับอัคคีภัยยกเลิกแผนระงับอัคคีภ</p>
หลังเกิดเหตุ	<ol style="list-style-type: none"> 1. จัดประชุมทีมผจญเพลิง เพื่อประเมินผลการปฏิบัติงานและทำรายงานก 2. จัดทำรายงานเกี่ยวกับอุปกรณ์ เครื่องมือต่างๆ ที่ใช้ในการปฏิบัติงาน 3. ตรวจสอบเครื่องมือ อุปกรณ์ สิ่งอำนวยความสะดวกต่างๆ ให้อยู่ในสภาพ

	4. ทำการสำรวจ หากพบว่าอุปกรณ์ เครื่องมือ เกิดความเสียหาย หรือไม่ ให้ทำรายงานเสนอหัวหน้าทีมควบคุมอัคคีภัย เพื่อที่จะได้ดำเนินการตามข้อ
--	--

ทีมเคลื่อนย้าย/อพยพ	
ผู้รับผิดชอบ : นายสามารถ งามสง่า/นางสาวประภัสสร ใจกล้า/นายปรีชา ทองคำ	
หน้าที่ความรับผิดชอบ	
ภาวะปกติ	<ol style="list-style-type: none"> 1. เป็นผู้รับผิดชอบร่วมกับฝ่ายต่างๆ ในการจัดทำแผนและวิธีการอพยพที่รวมถึงทบทวนแผนและวิธีปฏิบัติเป็นระยะ 2. ประสานงานและดำเนินการให้ฝ่ายต่างๆ ได้รับการฝึกปฏิบัติ เพื่อให้บุคคลวิธีการหนีไฟอย่างปลอดภัย ค้นเคยกับสัญญาณเตือนภัย 3. กำหนดและเตรียมพร้อมสถานที่ที่ใช้เป็นจุดรวมพล (Assembly Point) 4. จัดเตรียมความพร้อมและทดสอบอุปกรณ์ เครื่องมือ สิ่งอำนวยความสะดวกในการปฏิบัติการ 5. ดำเนินการฝึกซ้อมแผนอพยพหนีไฟอย่างน้อยปีละ 1 ครั้ง สามารถอพยพปลอดภัย ภายใน 5 นาที (นับตั้งแต่สัญญาณเตือนภัยดังจนผู้อพยพคนอาคารมายังจุดรวมพล) ทำการประเมินผลและรายงานให้หัวหน้าทีมควบคุม
ขณะเกิดเหตุ	<p>กรณีเกิดอัคคีภัยขั้นต้น</p> <ol style="list-style-type: none"> 1. ติดตามสถานการณ์เพื่อประเมินเหตุการณ์ 2. เตรียมความพร้อมและรอคำสั่งจากหัวหน้าทีมควบคุมอัคคีภัย <p>กรณีเกิดอัคคีภัยขั้นรุนแรง</p> <ol style="list-style-type: none"> 1. พร้อมในสถานที่เกิดเหตุ และสั่งการให้ทีมอพยพแต่ละพื้นที่ให้ปฏิบัติ 2. ตรวจสอบให้มั่นใจว่าบุคลากรและนักศึกษาทุกคนอพยพมายังจุดรวมพล 3. ดำเนินการค้นหาผู้สูญหายจนพบและรายงานให้หัวหน้าทีมควบคุมอัคคีภัย 4. รายงานสถานการณ์ให้หัวหน้าทีมควบคุมอัคคีภัยทราบเป็นระยะ 5. แจ้งให้บุคลากรและนักศึกษาทราบเมื่อมีคำสั่งยกเลิกภาวะฉุกเฉินจากรองผู้
หลังเกิดเหตุ	<ol style="list-style-type: none"> 1. ประชุมและเขียนรายงานสรุปผลการปฏิบัติการพร้อมข้อเสนอแนะรวมถึงแผนการซ่อมหรือจัดหาเครื่องมืออุปกรณ์ สิ่งอำนวยความสะดวกต่าง ๆ ต่อหัวหน้าทีมควบคุมอัคคีภัย 2. ดำเนินการตรวจสอบเครื่องมือ อุปกรณ์ สิ่งอำนวยความสะดวกให้อยู่ใน

ทีมปฐมพยาบาล	
ผู้รับผิดชอบ : นายกิตติศักดิ์ จินสงวน/นางสาวนงนุช พงษ์ไพโร/นางสาวนันทมน ชุนพรหม	
หน้าที่ความรับผิดชอบ	
ภาวะปกติ	1. จัดหาและตรวจเช็ควัสดุ/อุปกรณ์ที่จำเป็นต้องใช้ในการปฐมพยาบาล
ขณะเกิดเหตุ	<p>กรณีเกิดอัคคีภัยขั้นต้น</p> <ol style="list-style-type: none"> 1. ติดตามสถานการณ์เพื่อประเมินเหตุการณ์ 2. ให้การปฐมพยาบาลเบื้องต้นในกรณีที่มีผู้บาดเจ็บ <p>กรณีเกิดอัคคีภัยขั้นรุนแรง</p> <ol style="list-style-type: none"> 1. เข้าประจำการในพื้นที่ที่กำหนดให้เป็นหน่วยปฐมพยาบาล และติดป้ายสัญลักษณ์ 2. กรณีที่มีผู้บาดเจ็บติดอยู่ในอาคารไม่สามารถเคลื่อนย้ายผู้บาดเจ็บออก บุคลากรประจำทีมปฐมพยาบาลหมายเลข ทำหน้าที่เคลื่อนย้ายผู้บาดเจ็บนี้ให้อยู่ในดุลยพินิจของรองผู้อำนวยการแผนปฏิบัติการระดับอัคคีภัย 3. ประสานงานและอำนวยความสะดวกแก่หน่วยแพทย์และพยาบาลจากหน่วยงานอื่น 4. สรุปลำนวนและรายชื่อผู้บาดเจ็บและรายละเอียดในการนำส่งโรงพยาบาล
หลังเกิดเหตุ	<ol style="list-style-type: none"> 1. จัดประชุมทีมปฐมพยาบาล เพื่อประเมินผลการปฏิบัติงานและทำรายงานผลการปฏิบัติงานต่อหัวหน้าทีม 2. จัดเก็บวัสดุ/อุปกรณ์ให้อยู่ในสภาพที่เรียบร้อยและพร้อมใช้งาน 3. ตรวจสอบวัสดุ/อุปกรณ์ที่ใช้ไป <p>หากหมดหรือชำรุดเสียหายต้องจัดทำรายงานเสนอให้หัวหน้าทีมควบคุมอำนาจเพื่อดำเนินการตามขั้นตอนต่อไป</p>

7.3 แผนหลังเหตุเพลิงไหม้

7.3.1 แผนบรรเทาทุกข์

แผนบรรเทาทุกข์

เพื่อกำหนดหน้าที่และความรับผิดชอบในการดำเนินการตามขั้นตอนต่างๆ หลังเหตุการณ์ฉุกเฉินได้สงบลง

สถาบันวิจัยภาษาและวัฒนธรรมเอเซียได้กำหนดความรับผิดชอบของแต่ละหน่วยงาน ดังนี้

1) การช่วยชีวิตและค้นหาผู้สูญหาย

- รับแจ้งผู้สูญหาย และรายงานหัวหน้าทีมปฏิบัติการ
- ทำการค้นหาผู้สูญหาย
- รายงานยอดผู้สูญหายแก่รองผู้อำนวยการแผนปฏิบัติการระดับอัครศึกษ

เป็นระยะ

- ประสานงานกับเจ้าหน้าที่ดับเพลิงและเจ้าหน้าที่ตำรวจ

เพื่อทำการค้นหาผู้สูญหายอย่างละเอียดอีกครั้ง

2) การเคลื่อนย้ายผู้บาดเจ็บ

ทรัพย์สินและผู้เสียชีวิตเพื่อนำส่งโรงพยาบาลต่อไป

3) การช่วยเหลือสงเคราะห์ผู้ประสบภัย

4) การสำรวจความเสียหาย

5) การประเมินความเสียหาย

ผลการปฏิบัติงานและรายงานสถานการณ์เพลิงไหม้

6) การปรับปรุงแก้ไขปัญหาเฉพาะหน้า

เพื่อให้สถาบันวิจัยภาษาและวัฒนธรรมเอเซียสามารถปฏิบัติงานได้โดยเร็วที่สุด

ด

7.3.2 แผนปฏิรูปฟื้นฟู

สถาบันวิจัยภาษาและวัฒนธรรมเอเซียมีแผนปฏิรูปฟื้นฟูหลังเกิดเหตุการณ์ ดังนี้

1) วิเคราะห์หาสาเหตุการเกิดอัคคีภัยและแนวทางการป้องกัน โดย

- ดำเนินการสอบสวนหาสาเหตุของการเกิดอุบัติเหตุ

ตามขั้นตอนการรายงานการสอบสวนและวิเคราะห์อุบัติเหตุ

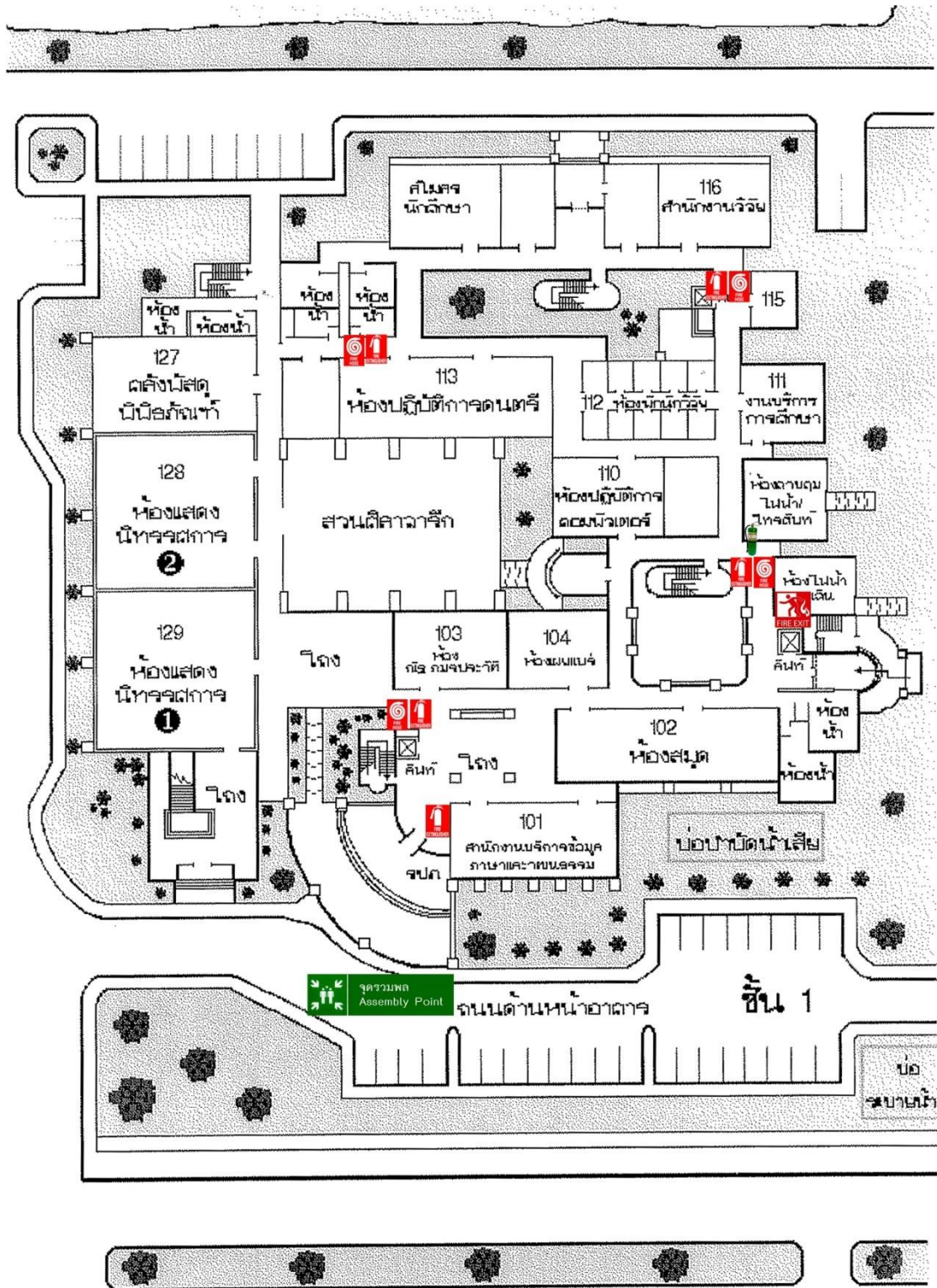
- นำผลการสอบสวนรายงานต่อผู้บริหาร,

คณะกรรมการความปลอดภัยในการทำงานและสิ่งแวดล้อมของสถาบันฯ

และแจ้งให้บุคลากรทุกคนทราบ

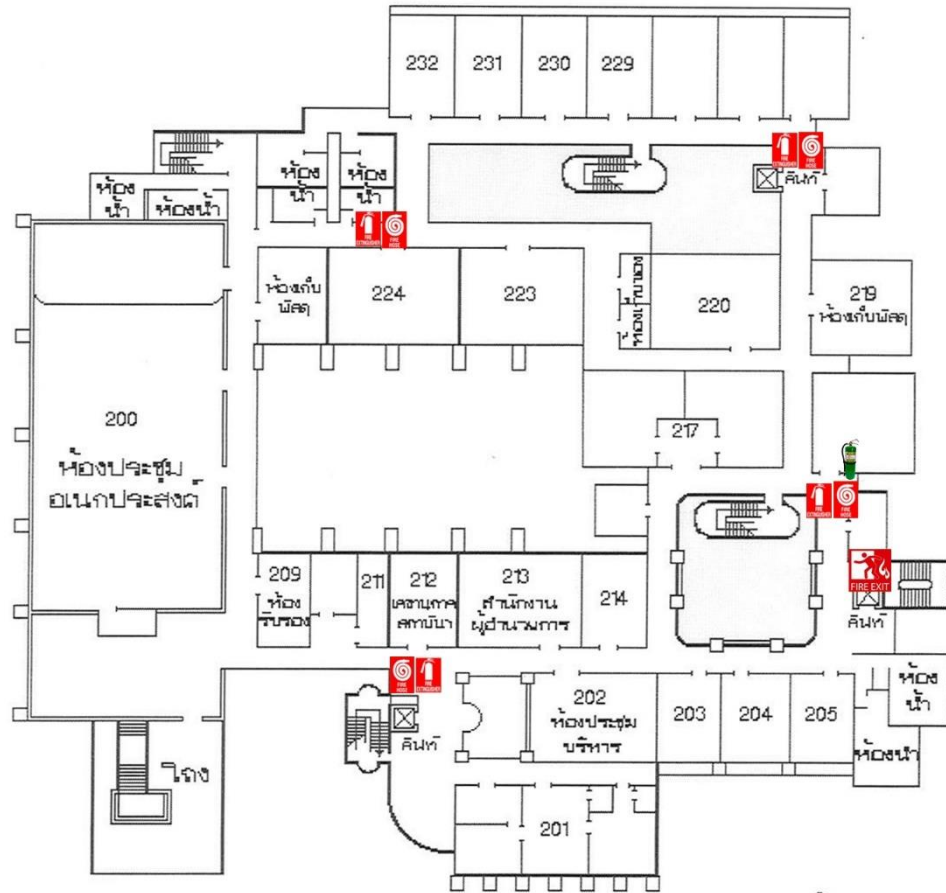
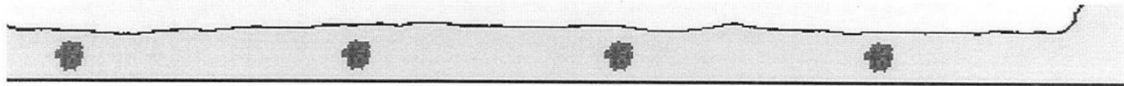
- 2) โครงการสงเคราะห์ผู้บาดเจ็บ
- 3) โครงการปรับปรุงซ่อมแซม
- 4) การปรับแผนป้องกันและระงับอัคคีภัยให้เหมาะสมยิ่งขึ้น

เอกสารแนบ

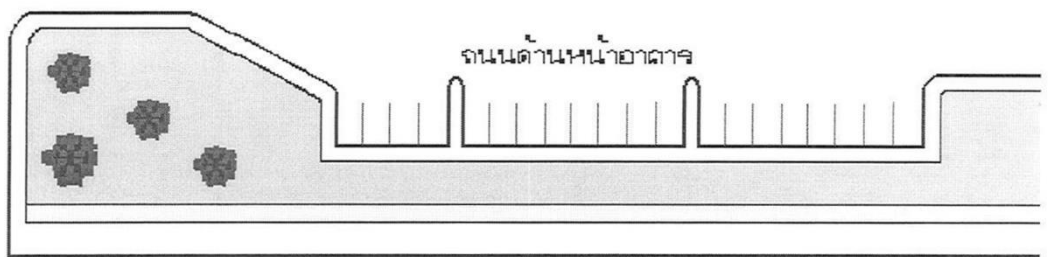


	1 สายดับเพลิง Fire Hose		2 ถังดับเพลิง Fire Extinguisher		3 บันไดหนีไฟ Fire Exit
---	-----------------------------------	---	---	---	----------------------------------

แผนผังชั้น 1 สถาบันวิจัยภาษาและวัฒนธรรมเอเชีย



ชั้น 2

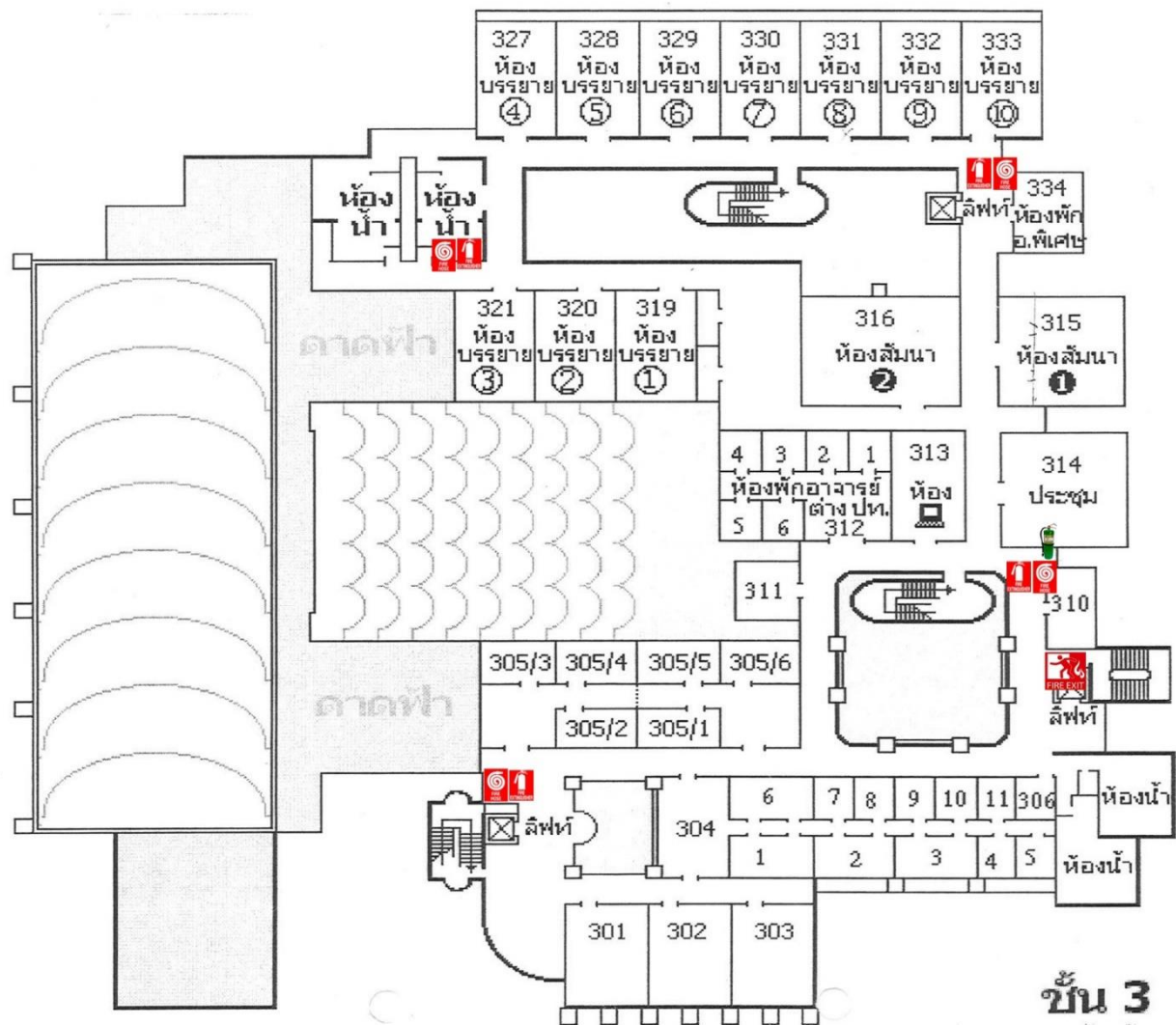


1  สายดับเพลิง
Fire Hose

2  ถังดับเพลิง
Fire Extinguisher

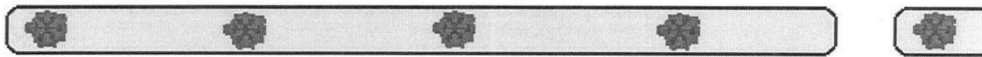
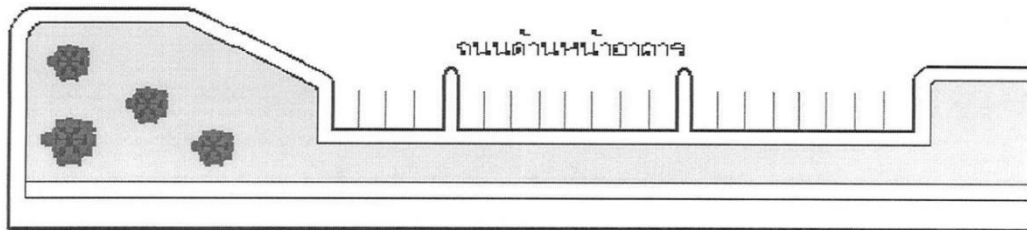
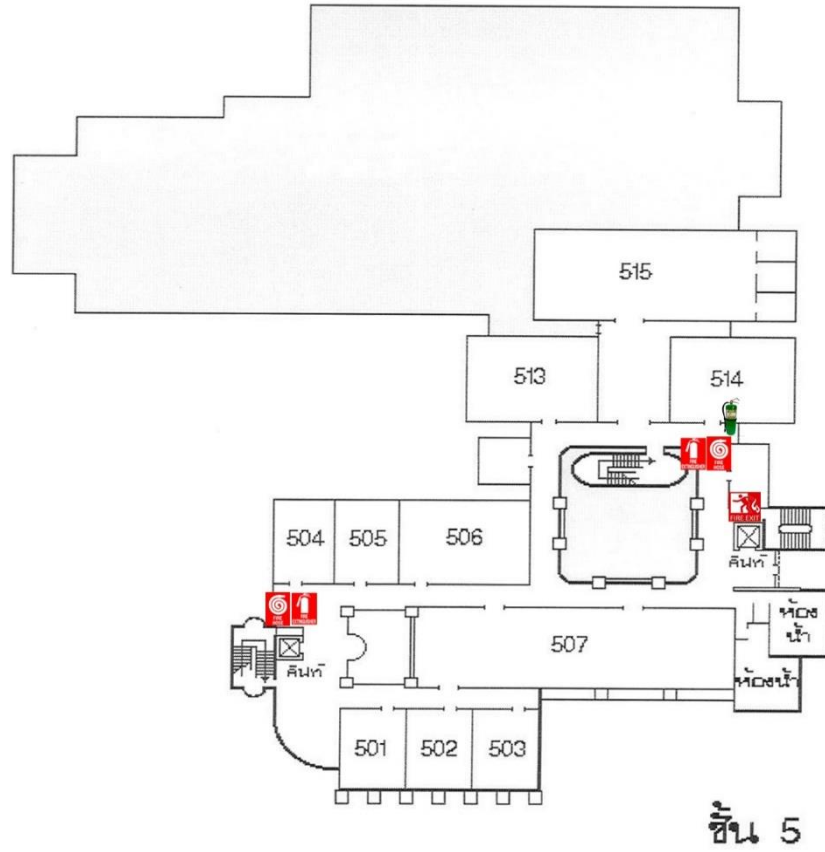
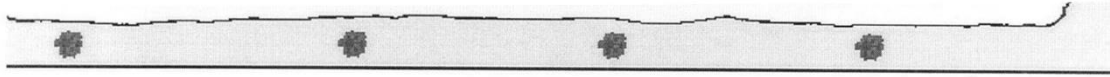
3  บันไดหนีไฟ
Fire Exit

แผนผังชั้น 2 สถาบันวิจัยภาษาและวัฒนธรรมเอเชีย




1 สายดับเพลิง
Fire Hose
 
2 ถังดับเพลิง
Fire Extinguisher
 
3 บันไดหนีไฟ
Fire Exit

แผนผังชั้น 3 สถาบันวิจัยภาษาและวัฒนธรรมเอเซีย



	1 สายดับเพลิง Fire Hose			2 ถังดับเพลิง Fire Extinguisher		3 บันไดหนีไฟ Fire Exit
---	-----------------------------------	---	---	---	---	----------------------------------

แผนผังชั้น 5 สถาบันวิจัยภาษาและวัฒนธรรมเอเชีย